

# Jabra Speak 510



## Manuel de L'utilisateur

© 2015 GN Audio A/S. Tous droits réservés. Jabra<sup>MD</sup> est une marque de commerce déposée de GN Audio A/S. Toutes les autres marques figurant dans ce document sont la propriété de leurs propriétaires respectifs. Le nom et les logos Bluetooth<sup>MD</sup> sont la propriété de Bluetooth SIG, Inc. et toute utilisation de ces marques par GN Audio A/S est faite sous licence.

---

Fabriqué en Chine  
MODÈLE : PHS002W



---

La Déclaration de conformité se trouve au  
[www.jabra.com/doc](http://www.jabra.com/doc)

# TABLE DES MATIÈRES

1. BIENVENUE .....	4
2. APERÇU DU HAUT-PARLEUR .....	5
2.1 MISE EN MARCHÉ DU JABRA SPEAK 510	
2.2 CHARGEZ LE JABRA SPEAK 510	
3. CONNEXION .....	7
3.1 CONNEXION AU JABRA LINK 370	
3.2 CONNEXION À L'APPAREIL MOBILE (BLUETOOTH)	
3.3 CONNECTEZ AU CASQUE D'ÉCOUTE BLUETOOTH	
4. COMMENT UTILISER LE JABRA SPEAK 510 .....	11
4.1 GESTION D'APPELS MULTIPLES	
4.2 PASSER ENTRE LES DIFFÉRENTS APPAREILS BLUE- TOOTH	
4.3 MARCHÉ/ARRÊT DU GUIDAGE VOCAL	
4.4 BOUTON SMART	
5. LOGICIEL .....	15
5.1 JABRA DIRECT	
5.2 METTRE À JOUR LE MICROLOGICIEL DU JABRA SPEAK 510	
6. SOUTIEN .....	16
6.1 FAQ	
6.2 COMMENT ENTREtenir VOTRE JABRA SPEAK 510	

# 1. BIENVENUE

Merci d'avoir acheté le Jabra Speak 510. Nous espérons que vous en profiterez!

## FONCTIONS DU JABRA SPEAK 510

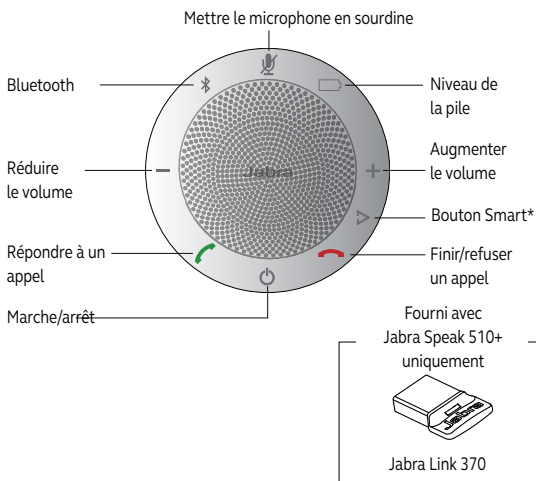
- Répondre, mettre fin, refuser des appels et mettre en mode de discrétion.
- Se connecter à un PC par le biais du port USB ou Jabra Link 370.
- Se connecter sans fil à un appareil portable par le biais de Bluetooth.
- Portable.
- Microphone MEMS omnidirectionnel.
- Audio à large bande pour un son de qualité exceptionnelle.
- DEL, indicateurs audio et guidage vocal.
- Jusqu'à 15 heures de conversation
- Interaction avec votre assistant vocal (selon le téléphone) ou composition abrégée en appuyant une fois sur le bouton Smart\* (l'option doit être activée dans Jabra Direct).

\*L'ID Vér. des nouveaux modèles Speak 510 (avec bouton Smart) commence par D, ou au-delà. \*L'ID Vér. des anciens modèles Speak 510 (sans bouton Smart) commence par A, B ou C.

L'ID Vér. des nouveaux modèles Speak 510+ (avec bouton Smart) commence par F, ou au-delà. \*L'ID Vér. des anciens modèles Speak 510+ (sans bouton Smart) commence par A, B, C ou D.

L'ID Vér. se trouve en bas de l'assistant vocal Speak 510.

## 2. APERÇU DU HAUT-PARLEUR



\*L'ID Vér. des nouveaux modèles Speak 510 (avec bouton Smart) commence par D, ou au-delà. \*L'ID Vér. des anciens modèles Speak 510 (sans bouton Smart) commence par A, B ou C.

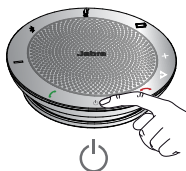
L'ID Vér. des nouveaux modèles Speak 510+ (avec bouton Smart) commence par F, ou au-delà. \*L'ID Vér. des anciens modèles Speak 510+ (sans bouton Smart) commence par A, B, C ou D.

L'ID Vér. se trouve en bas de l'assistant vocal Speak 510.

## 2.1 MISE EN MARCHÉ DU JABRA SPEAK 510

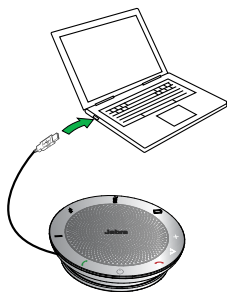
---

- Branchez le câble USB du Jabra Speak 510 à un port USB disponible sur votre ordinateur, ou
- Appuyez et maintenez appuyé (2 secondes) sur le bouton marche/arrêt pour mettre en marche ou éteindre le Jabra Speak 510.



## 2.2 CHARGEZ LE JABRA SPEAK 510

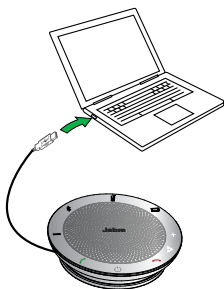
---



Branchez le câble USB du Jabra Speak 510 à un port USB disponible sur votre ordinateur pour recharger la pile. La voyant lumineux est rouge lors du chargement, et vert pendant 1 minute lorsque chargé.

### 3. CONNEXION

1. Branchez le câble USB du Jabra Speak 510 à un port USB disponible sur votre ordinateur.
2. Sélectionnez le Jabra Speak 510 comme périphérique audio par défaut dans les paramètres audio du Panneau de configuration Windows, et dans les paramètres audio de votre téléphone logiciel.



## 3.1 CONNEXION AU JABRA LINK 370

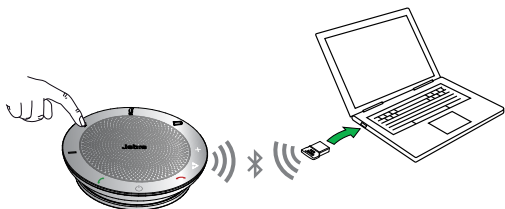
---

Le bloc micro/haut-parleur et le Jabra Link 370 sont pré-appariés et prêt à l'emploi (Jabra Speak 510+ uniquement).

### POUR CONNECTER LE HAUT-PARLEUR ET LE JABRA LINK 370 :

1. Appuyez et maintenez appuyé (2 secondes) le bouton Bluetooth du Jabra Speak 510 jusqu'à ce que le voyant bleu du Bluetooth clignote. Relâchez le bouton lorsque vous entendez les instructions de connexion.
2. Branchez le Jabra Link 370 à un port USB disponible de votre ordinateur.
3. La connexion est établie lorsque le voyant lumineux devient bleu.

**REMARQUE :** Assurez-vous que tous les périphériques Bluetooth connectés précédemment au Jabra Link 370 sont éteints.





## 3.2 CONNEXION À L'APPAREIL MOBILE (BLUETOOTH)

---

1. Appuyez et maintenez appuyé (2 secondes) le bouton Bluetooth du Jabra Speak 510 jusqu'à ce que le voyant bleu du Bluetooth clignote. Relâchez le bouton lorsque vous entendez les instructions de connexion.
2. Activez la fonction Bluetooth sur votre téléphone mobile, sélectionnez ensuite le Jabra Speak 510 à partir de la liste des périphériques Bluetooth disponibles. Si vous êtes invité à entrer un mot de passe entrez 0000.

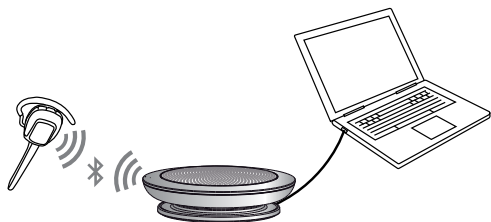


### 3.3 CONNECTEZ AU CASQUE D'ÉCOUTE BLUETOOTH

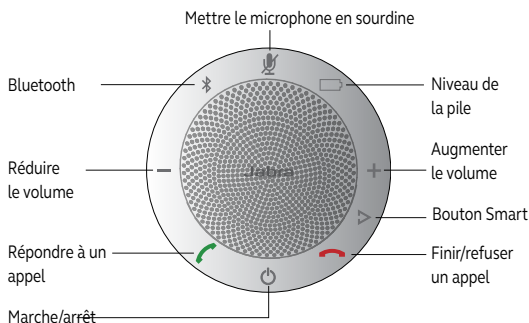
---






Pour plus d'intimité, un casque bluetooth peut être connecté au Jabra Speak 510.




1. Branchez le Jabra Link 510 à un port USB disponible de votre ordinateur.
2. Mettez le casque d'écoute Bluetooth en mode d'appariement (se référer au manuel du casque d'écoute pour les instructions).
3. Appuyez et maintenez appuyé (8 secondes) le bouton Bluetooth du Jabra Speak 510 jusqu'à ce que le voyant lumineux Bluetooth clignote en bleu et puis clignote en vert. Relâchez le bouton lorsque vous entendez « Connect to headset ».
4. La connexion est établie lorsque le voyant lumineux devient bleu.



## 4. COMMENT UTILISER LE JABRA SPEAK 510





	Marche/arrêt	Appuyez et maintenez appuyé (2 secondes) le bouton <b>Marche/arrêt</b> jusqu'à ce que les voyants clignotent
	Répondre à un appel	Appuyez brièvement sur le bouton <b>Réponse/fin</b>
	Terminer un appel	Appuyez sur le bouton <b>Fin/refuser un appel</b>
	Refuser un appel	Appuyez sur le bouton <b>Fin/refuser un appel</b>
	Volume du haut-parleur	Appuyez brièvement sur le bouton <b>Augmenter le volume</b> ou <b>Réduire le volume</b>
	État de la pile	Appuyez sur le bouton <b>Niveau de la pile</b> pour afficher le niveau actuel de la pile

	Connexion à un nouveau périphérique Bluetooth	Appuyez et maintenez appuyé (2 secondes), le bouton <b>Bluetooth</b> pour vous connecter à un nouveau périphérique Bluetooth
	Reconnexion/déconnexion avec le périphérique Bluetooth	Appuyez sur le bouton <b>Bluetooth</b> pour vous reconnecter/déconnecter avec un périphérique Bluetooth
	Mettre le microphone en sourdine	Appuyez sur le bouton <b>Sourdine</b>
	Assistant vocal (désactivé par défaut, selon de téléphone intelligent)	Appuyez sur le bouton Smart (utilisez Jabra Direct pour activer les assistants vocaux, ex. Siri, Google Assistant, Cortana)
	Composition abrégée (désactivée par défaut, selon l'ordinateur ou le téléphone intelligent)	Appuyez sur le bouton Smart (utilisez Jabra Direct pour activer la composition abrégée)

## 4.1 GESTION D'APPELS MULTIPLES

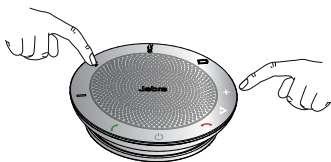
Le Jabra Speak 510 peut accepter et administrer plusieurs appels simultanément.

	Mettre un appel en cours en attente et répondre à l'appel entrant	Appuyez brièvement sur le bouton <b>Réponse/fin</b>
	Basculer entre l'appel en attente et l'appel actif	Appuyez brièvement sur le bouton <b>Réponse/fin</b>
	Refuser un appel entrant	Appuyez sur le bouton <b>Fin/refuser</b> un appel

## 4.2 PASSER ENTRE LES DIFFÉRENTS APPAREILS BLUETOOTH

---

1. Appuyez et maintenez appuyé le bouton Bluetooth et appuyez sur le bouton Augmenter ou Réduire le Volume pour passer entre les différents appareils connectés. Les appareils connectés seront annoncés.
2. Relâchez le bouton Bluetooth lorsque l'appareil voulu est annoncé. Le Jabra Speak 510 établira une connexion avec le(s) périphérique(s). Lorsqu'une connexion a été établie le(s) périphérique(s) sera(ont) annoncé(s).



## 4.3 MARCHE/ARRÊT DU GUIDAGE VOCAL

---

Pour activer/désactiver le guidage vocal, appuyez et maintenez enfoncé (8 secondes) le bouton **Sourdine** jusqu'à ce que vous entendiez « Voice guidance off » ou « Voice guidance on ».

**REMARQUE :** Les invites vocales ne seront pas toutes désactivées lorsque le guidage vocal est désactivé.

## 4.4 Bouton Smart

---

Le bouton Smart est désactivé par défaut.

Vous pouvez activer l'assistant vocal de votre téléphone intelligent (ex. Siri, Google Assistant, Cortana) ou abrégé un numéro de téléphone sur votre ordinateur ou téléphone intelligent à l'aide du bouton Smart. Pour se faire, installez Jabra Direct sur votre ordinateur et activez le bouton Smart dans les réglages Speak 510.

# 5. LOGICIEL

## 5.1 JABRA DIRECT

---

Jabra Direct est un logiciel conçu pour soutenir, gérer et activer la fonctionnalité optimale des périphériques Jabra. Il est fortement recommandé de télécharger et d'installer Jabra Direct.

**Téléchargez la dernière version — [jabra.com/direct](https://jabra.com/direct)**

## 5.2 METTRE À JOUR LE MICROLOGICIEL DU JABRA SPEAK 510

---

La mise à jour du micrologiciel améliore la performance ou ajoute une nouvelle fonctionnalité à vos périphériques Jabra.

### **POUR METTRE À JOUR LE MICROLOGICIEL :**

1. Connectez-le à un PC à l'aide d'un câble USB.
2. Téléchargez et installez Jabra Direct.
3. Recherchez la dernière version logicielle via Jabra Direct.  
Vous serez prévenu de toutes les mises à jour disponibles sur votre appareil.

## 6. SOUTIEN

### 6.1 FAQ

---

Consultez les FAQ sur [Jabra.com/speak510](https://Jabra.com/speak510).

### 6.2 COMMENT ENTRETENIR VOTRE JABRA SPEAK 510

---

- Toujours ranger le Jabra Speak 510 en arrêt et soigneusement protégé.
- Éviter de le ranger à des températures extrêmes (plus de 70 °C/158 °F ou moins de -20 °C/-4°F). Ceci peut diminuer la durée de vie de la pile et affecter le fonctionnement. Une exposition à des températures élevées peut également avoir un effet négatif sur la performance.
- Ne pas exposer le Jabra Speak 510 à la pluie ou à d'autres liquides.



[jabra.com/speak510](http://jabra.com/speak510)

REV K